

Estrategias de combate a la pobreza mediante el programa Hábitat: el caso de Reynosa, Tamaulipas.

Dr. Mario Alberto Jurado Montelongo.
Investigador del Colef
Dirección regional del Noreste¹.

Introducción

En este capítulo se buscará realizar una evaluación de diferentes elementos relacionados con la gestión de los proyectos Hábitat desarrollados en una de las Zonas de Atención Prioritarias (ZAP) ubicada en Reynosa Tamaulipas

Dos aspectos importantes se considerarán para el contenido del artículo:

1.- Las formas en que se desarrolla la aplicación del programa, de tal manera que se evalúa el papel de los actores sociales locales y externos; funcionarios y ciudadanos; entre otros, como las organizaciones ciudadanas y las instituciones locales, así como los líderes o activistas sociales. Esto se realizará tomando en cuenta una muestra de los proyectos desarrollados según las diferentes modalidades de aplicación del programa.

2.- De acuerdo a los objetivos de las obras y proyectos se realizará una vinculación entre los resultados obtenidos y las formas de gestión específicas desarrolladas.

En el escrito también se incluirá una contextualización regional y local, además de una descripción del programa en la localidad y de las condiciones sociales, económicas y políticas de la ciudad de Reynosa.

¹ Se agradece la colaboración en el trabajo de campo y en la recopilación de información a los maestros Vladimir Recinos y Milton Aragón.

Contexto social y urbano de Reynosa Tamaulipas:

1.- Altas tasas de crecimiento poblacional

Actualmente el municipio de Reynosa es el más poblado del estado de Tamaulipas. Su población es de 526, 888 habitantes, mientras que Matamoros el siguiente municipio en importancia tiene 462,517 habitantes. Ambos municipios se encuentran en la frontera norte del estado y junto con Nuevo Laredo, Miguel Alemán y Río Bravo, los otros municipios importantes ubicados en la Zona fronteriza, representan (1 508 349 habitantes) el 50% de la población del estado, reflejando así la gran importancia que tienen las actividades económicas como las del sector maquilador, de hidrocarburos.

Las otras dos actividades importantes en el estado son la agricultura y la producción petrolera. La segunda actividad la desarrollan principalmente en la zona metropolitana compuesta por Tampico, Ciudad Madero y Altamira que en conjunto agrupan a 659,597 habitantes, pero con el desarrollo de la Cuenca de Burgos, habrá que tomar en cuenta también a la Zona Metropolitana compuesta por Reynosa y Río Bravo, que además de estar ligados por esta actividad lo están por la industria maquiladora y la actividad agrícola.

Esta Zona Metropolitana tiene una población de 633,730 habitantes y su creciente importancia es reciente puesto que en cinco años la población en esta zona aumentó en más de cien mil habitantes. Dentro de las áreas metropolitanas en México, Reynosa y Río Bravo representan el número 24 en importancia poblacional (INEGI, 2005). El crecimiento reciente se concentró principalmente en el municipio de Reynosa, sobre todo en la cabecera municipal (cuadro 1). Ningún municipio de la Zona Fronteriza creció en forma absoluta y relativa como lo hizo Reynosa. La tasa de crecimiento promedio poblacional de Reynosa en los últimos 15 años fue de 4.02 %, que se refleja en 16,281 nuevos habitantes por año.

Cuadro 1. Población total

	1950	1960	1970	1980	1990	2000	2005
Reynosa	69,428	134,869	150,786	211,412	282,667	420,463	526,888
Rio Bravo	--	---	71,389	83,522	94,009	104,229	106,842
Total ZM	69,428	134,869	222,175	294,934	376,676	524692	633730

Fuente: INEGI: Censos de población 1960-2000, Censo de población y vivienda, 2005

La tasa de natalidad en Reynosa es más alta que la estatal y nacional, y la tasa de mortandad no estandarizada es menor a la estatal y nacional. De tal manera que la tasa de crecimiento poblacional no solamente está influenciado por la migración sino por una alta tasa de crecimiento natural. De hecho Reynosa en el año 2000 tenía una tasa de crecimiento natural de 2.8 % que solamente era superada en el estado por Ciudad Victoria y Ciudad Mante, pero, en el 2005 esta tasa decreció a 2.3%. Aún así, Reynosa es uno de los cuatro municipios que más ha estado creciendo debido al peso que tiene la diferencia entre nacimientos y defunciones en relación a la población total. Estas tasas de crecimiento natural son mayores que las nacionales y estatales las cuales son de 2.0% en el 2005².

No obstante, tal como veremos en el siguiente apartado, la relación entre el crecimiento natural (nacimientos menos defunciones) e inmigrantes es de 1.3 por cada inmigrante (promedio anual, 2000-2005)³.

Lo que nos da una relación muy baja, si lo comparamos con el promedio estatal que es de 2.4. También se encuentra muy alejado del promedio nacional que es

² Cálculos propios en base a la información obtenida en las estadísticas vitales que presenta el INEGI por medio de su página en Internet, basados en el sistema de registro civil. Mientras que la información sobre la población por municipio fue obtenida también mediante la consulta de la página de INEGI en Internet: <http://www.inegi.gob.mx/est/default.aspx?c=4301>. Estos cálculos pueden variar debido a la calidad en el acceso a la información, pero la tendencia entre Reynosa y Tamaulipas se mantiene.

³ Los inmigrantes son los que provienen de otros estados y de otros países, no se incluye la migración interestatal (llamada por el INEGI migración municipal) porque en el censo del 2005 no se incluyó en el cuestionario. En este sentido, es menor la razón entre nacimientos e inmigración.

de 4.07 el saldo entre nacimientos y defunciones por inmigrante. La distribución a nivel estatal es bastante irregular, pero dentro de las ciudades importantes, Reynosa es la segunda ciudad con una razón más pequeña y esto se debe a que no es un municipio con saldos migratorios negativos. La primera es Altamira cuya razón es de 0.14, debido a la inmigración interna propia de la Zona Metropolitana que comparte con Tampico y Cd Madero y sobre todo a la inmigración proveniente de los municipios veracruzanos vecinos del estado de Tamaulipas⁴

2.- La importancia de los inmigrantes en Reynosa:

Reynosa es la ciudad de Tamaulipas que actualmente tiene la tasa más alta de migración (9.86%), mientras que la tasa en el estado es de 4.64 % (Censo, 2005). También es la ciudad de Tamaulipas con un mayor número de inmigrantes (46,828), mientras que Matamoros, el siguiente municipio en importancia, solamente recibió durante los cinco años 18,632 habitantes de otros estados y del extranjero.

Los principales inmigrantes en Reynosa son los Veracruzanos. En el año 2000, el censo nos reportaba que 29, 807 residentes, vivían en 1995 en Veracruz, lo que representaba, dentro del total de residentes que en 1995 vivían en otra entidad, el 61.6%. Por eso no es raro observar en Reynosa propaganda política de candidatos a alcaldes que contienden en elecciones que se desarrollan en algunos pueblos veracruzanos. Para el año 2005 la tendencia continúa, Veracruz se mantiene con el mismo peso dentro de la migración reciente.

Reynosa ha sido históricamente una ciudad con altos porcentajes de migrantes Si nos enfocamos en la migración histórica, la identificada mediante el lugar de nacimiento del residente, tenemos que en el año 2000 el 38 % de la población había nacido en otro estado de la república mexicana, mientras que en 1980 el

⁴ Se pudo haber utilizado la relación entre tasa de crecimiento natural y social, pero desafortunadamente no se tuvo acceso a nivel municipal de información del censo 2005 que pudiera servir para calcular la tasa de crecimiento social.

porcentaje era menor (33%)⁵. Esta constante presencia de migrantes ha sido un verdadero reto para la ciudad de Reynosa que no ha logrado atender el rezago en servicios básicos de los espacios urbanos donde llegan a residir estos inmigrantes.

Entonces, cuando se describe la migración de acuerdo al lugar de nacimiento del residente, la importancia migratoria de Veracruz disminuye (ver cuadro 2) No obstante, sigue siendo el estado que más provee de migrantes a Reynosa, Pero, en este cuadro, notamos también que estados como Nuevo León, San Luis Potosí y Coahuila, mantienen cierta importancia histórica en la localidad, la cual surge durante otro contexto económico de la región. Actualmente esta importancia ha estado disminuyendo considerablemente ⁶

Cuadro 2. Distribución porcentual de los inmigrantes en Reynosa, Tamaulipas, de acuerdo a su lugar de nacimiento (1960-2000)

	1960	1970	1980	1990	2000
Total (absolutos)	62356	54976	39626	93404	162146
Coahuila	13%	9%	7%	8%	5%
Guanajuato	11%	7%	7%	7%	4%
Nuevo León	36%	29%	25%	24%	14%
San Luis Potosí	8%	10%	10%	14%	11%
Veracruz	2%	6%	10%	15%	38%
Zacatecas	6%	4%	3%	4%	2%
Resto	30%	39%	41%	32%	28%
Total	100%	100%	100%	100%	100%

Nota: Cuadro tomado del Plan municipal de Desarrollo, 2005. pág 23.
Fuente: INEGI, Censos de Población 1970,1980,1990,2000.

⁵ De acuerdo a la Encuesta Nacional de Empleo Urbano (ENEU) en el 2002, en promedio, el 51.5 % de los trabajadores ocupados en Reynosa habían nacido en otra entidad federativa.

⁶ Se toman en cuenta cinco períodos en la historia de Reynosa: 1.- Una etapa eminentemente agrícola y ganadera de autoconsumo hasta principios del siglo XX. 2.- Una segunda hasta 1944 con actividades de infraestructura hidráulica y mejoramiento de la agricultura. 3.- La tercera etapa, muy importante porque se instalan las plantas petroleras y se desarrolla la expansión urbana. Es en esta etapa cuando los migrantes empiezan a llegar a Reynosa en forma masiva y provenientes de los estados vecinos (Coahuila, Nuevo León, San Luis Potosí). 4.- Durante los años setenta y principios de los ochenta, se da el repunte de las actividades comerciales e inician las maquiladoras. 5.- La última etapa que coincide con el crecimiento importante de las plantas maquiladoras, el sector servicios y la consolidación de las actividades comerciales. Con ello la llegada de migrantes provenientes de otros estados del país como los Veracruzanos. Plan Municipal de Desarrollo 2005-2007.

No es de extrañar que Veracruz sea uno de los estados más importantes en relación a la migración interna en el país ya que después del Distrito Federal era la segunda entidad en tener un saldo migratorio negativo (- 721,102) esto en referencia al lugar de nacimiento del migrante y en base a los cambios de residencia en los últimos cinco años, también, sigue siendo el segundo en importancia con un saldo migratorio negativo (datos del censo de población del 2000).

Si observamos la importancia de Veracruz como proveedor de migrantes recientes, notamos que el principal receptor de los 228, 562 emigrantes veracruzanos es Tamaulipas, no sólo en términos absolutos (51,359) sino en relativos ya que representan el 45% de todos los inmigrantes que llegan a los diferentes municipios del estado de Tamaulipas, donde Reynosa es el que más resalta como anfitrión de estos inmigrantes.

Los principales grupos de edad que representan a los inmigrantes en Reynosa son los jóvenes, entre 15 y 25 años y suponemos que esta inmigración ya se encuentra en una segunda etapa, cuando los primeros migrantes logran traer a su familia a la ciudad, es por eso que el grupo de 5 a 14 años también es muy importante y que probablemente esté más ligado al grupo de los inmigrantes que se encuentran entre las edades de 25 a 34 años.

Como notamos en el cuadro 4, los inmigrantes que más importancia tienen dentro de la población total de ciudad Reynosa, son los jóvenes trabajadores y es probable que también jefes de hogar con familia recién formada e hijos muy pequeños.

Otra manera de notar la gran importancia que tienen dentro de la comunidad de Reynosa los inmigrantes jóvenes trabajadores es cuando observamos que dentro de la totalidad de los inmigrantes el 38.6 % están dentro del grupo de edad de 15 a 24 años, mientras que dentro de la pirámide de edades de población en Reynosa este grupo de edad representa solamente el 20 % de la población mayor de cinco años. Este gran contraste entre la distribución de la población inmigrante y la de la población total por grupo de edad nos permite tener un perfil inicial demográfico y social de los inmigrantes en Reynosa.

Cuadro 3. Distribución de los inmigrantes por grupos de edad en Reynosa, 2005.

	Tamaulipas	porcentajes	Reynosa	porcentajes
Migrantes total	140,156	100	46,828	100
5 a 14 años	30968	22.10	8397	17.93
15 a 24 años	44719	31.91	18075	38.60
25 a 34 años	31876	22.74	11147	23.80
35 a 44 años	17286	12.33	4987	10.65
45 a 54 años	8658	6.18	2488	5.31
más de 55 años	6649	4.74	1734	3.70

Fuente : INEGI, conteo de población y vivienda, 2005.

Cuadro 4. Participación de los inmigrantes en la población total de Reynosa de acuerdo a los grupos de edad.

Total	46,828	488131	9.6 %
5 a 14 años	8,397	95,541	8.8 %
15 a 24 años	18,075	97,583	18.5 %
25 a 34 años	11,147	96,426	11.6 %
35 a 44 años	4,987	65,461	7.6 %
45 a 54 años	2,488	37,084	6.7 %
más de 55 años	1,734	40,886	4.2 %

Fuente: cálculos propios en base al conteo de población y vivienda, 2005.

3.- Principales características sociales de los trabajadores en Reynosa.

De acuerdo al desarrollo histórico de las actividades económicas más importantes en Reynosa (ver pie de página 3), tenemos que resaltan las actividades agrícolas, petroleras, industriales o de maquila y las comerciales. Actualmente la Industria Maquiladora tiene una importancia vital en la economía de la ciudad. En el 2002, el número de trabajadores asalariados estimados por la ENEU en la ciudad era de 127,997, que representaban el 75% de la fuerza de trabajo. De los cuales, al menos el 50% trabajan en las plantas maquiladoras que están instaladas en 7 parques industriales. En el 2003, la población ocupada en el sector secundario representaba el 48.1% del total de los ocupados en la ciudad, mientras que el 46 % desarrollaban sus actividades en el sector terciario. Reynosa sigue siendo la ciudad en Tamaulipas con un sector laboral muy importante en la industria manufacturera, no obstante, en el 2005 ya

presenta en su distribución de los trabajadores ocupados por sector económico una mayor presencia de los servicios (ENOE, 2005).

Cuadro 5 Distribución de los trabajadores ocupados en Reynosa de acuerdo a su posición en el trabajo

	Porcientos	Porciento acumulado
Patrón	4.0	4.0
Trabajador por su cuenta	16.6	20.5
Trabajador a destajo o comisión o porcentaje	2.6	23.2
Trabajador a sueldo fijo	75.5	98.7
Trabajador familiar sin pago	1.3	99.9
Trabajador no familiar sin pago	.1	100.0
Total	100.0	

Fuente: ENEU, 2002.

En el 2000 existió una crisis de empleo en la Industria maquiladora, pero una de las pocas ciudades que siguió creciendo fue Reynosa: entre 2002 y 2006, el empleo pasó de 66,000 a 96,105 trabajadores en esa industria⁷. El apoyo ha venido sobretodo de promotores de Mc Allen⁸, y se debe también a los bajos salarios que se pagan en las maquiladoras de la región, en comparación con otras zonas como Matamoros. En esta última ciudad, los salarios promedio son más altos pero existe una mayor desigualdad salarial que en Reynosa. Además, el nivel de sindicalización en Matamoros es mayor y por lo tanto, el paquete de prestaciones para los trabajadores asalariados también es mayor.

No obstante, utilizando la mediana como indicador salarial, Reynosa, después de Camargo es la ciudad tamaulipeca que mejores salarios presenta (ENOE, 2005). Esta ha sido una de las razones por las cuales la inmigración siguió creciendo en los últimos años en Reynosa.

⁷ En Tamaulipas, el empleo en la Industria Maquiladora disminuyó en el último año en un 0.7%, de acuerdo al comunicado de prensa del INEGI sobre las maquiladoras en Enero de 2007.

⁸ Se refiere al área conurbada de algunas ciudades texanas situadas en la frontera sur de Estados Unidos y que colindan con Reynosa y Río Bravo Tamaulipas.

Cuadro 6. Distribución de los municipios de Tamaulipas de acuerdo a la mediana salarial mensual de sus trabajadores ocupados, 2005.

Municipios	Mediana salarial (pesos)
Aldama	2,451
Altamira	3,225
Camargo	4,300
Ciudad Madero	3,600
González	1,800
Güémez	1,720
Jiménez	3,000
Llera	1,528
Mainero	450
El Mante	2,494
Matamoros	3,440
Miguel Alemán	3,440
Nuevo Laredo	2,150
Reynosa	3,612
Río Bravo	3,440
San Carlos	1,161
San Fernando	2,800
Soto la Marina	1,720
Tampico	3,440
Tula	430
Valle Hermoso	3,010
Victoria	3,200
Xicoténcatl	1,978
Total	3,061

Fuente: Cálculos propios en base a la Encuesta Nacional de Ocupación y Empleo (ENOE) 2005.

El promedio de escolaridad de los trabajadores en Reynosa es de 9 años, no es de los municipios en el estado con mayores niveles de escolaridad, lo superan ciudades como Victoria, Camargo, Ciudad Madero, Miguel Alemán que tienen una mano de obra con 11 o más años de escolaridad (ENOE,2005). Tal vez este promedio tiene que ver con la existencia tan importante de la Industria Maquiladora que se nutre de trabajadores obreros y técnicos, principalmente.

4.- El programa Hábitat y los polígonos de pobreza o Zonas de Atención Prioritarias en Reynosa:

EL programa Hábitat fue creado en el 2003 después de que un grupo científicos sociales realizaron durante el año anterior una serie de diagnósticos socioeconómicos y territoriales en los diferentes barrios pobres ubicados en las grandes ciudades de México⁹. Aparte de estos insumos generados por instituciones de estudios superiores, este programa parte de la evaluación de la pobreza urbana como la consideración de que la emigración hacia las ciudades había generado espacios territoriales homogéneos en razón de los niveles de ingreso de la población. Se decía que las grandes ciudades en México se desarrollaban mediante una gran división social, donde grandes masas de población no tenían acceso a los servicios urbanos que proveía la ciudad, mientras que otro sector era usuario de las ventajas socioeconómicas de esta unidad urbana.

La definición de pobreza que ayudó a localizar a la población que debería ser beneficiaria de este programa era la de pobreza patrimonial, que junto, a la pobreza alimentaria y de capacidades, representaba una línea de pobreza que se calculaba en base al total de ingresos obtenidos en los hogares mexicanos divididos por el número de integrantes del hogar.

La Secretaria de Desarrollo Social (SEDESOL) delegó al Comité Técnico para la Medición de la Pobreza, establecer las bases metodológicas para medir oficialmente la pobreza en México, y así se alcanzó a definir el umbral de la llamada pobreza patrimonial en las áreas urbanas, que está constituido por todos aquellos hogares cuyo ingreso es insuficiente para cubrir las necesidades

⁹ En la etapa de los diagnósticos, la Secretaría de Desarrollo Social (SEDESOL) incluía el análisis de la pobreza mediante este término de Barrios, después, cuando se utilizó el umbral de pobreza patrimonial, se usó el concepto de polígonos de pobreza, actualmente cuando el CONEVAL, institución encargada de las evaluaciones de los programas sociales, está utilizando un método más complejo para delimitar territorialmente a la pobreza, se usa el término de Zonas de Atención Prioritaria (ZAP).

de alimentación, salud, educación, vestido, calzado, vivienda y transporte público (SEDESOL, 2002). En el caso de la línea de pobreza patrimonial estaba delimitada según ingresos del año 2000 con base de datos al censo de población y debería representar un ingreso igual o menor a 41.8 pesos por persona.

De acuerdo al Consejo Nacional de Evaluación de la Política de Desarrollo Social (CONEVAL) actualmente, la pobreza patrimonial ha estado disminuyendo en los últimos 10 años: en 1996 los hogares en situación de este tipo de pobreza representaban al 69% del total de hogares, mientras que en el 2006 el porcentaje era de 42.6%. Esto quiere decir que la tendencia ya existía antes de la creación del programa¹⁰. En términos absolutos, la disminución del número de hogares en pobreza patrimonial no ha sido constante, en algunos años aumentaba el número de hogares pobres, no obstante, después de estos 10 años, la disminución ha sido de casi dos millones de hogares.

Tamaulipas, de acuerdo al CONEVAL, pertenece al grupo de 10 entidades federativas que están en un rango entre 35.8% y 49% de incidencia de pobreza patrimonial. Específicamente, el porcentaje de pobres en situación patrimonial en Tamaulipas es de 44.9 %.

El programa Hábitat tiene como universo de atención a los hogares en situación de pobreza patrimonial, no obstante, de acuerdo a lo observado en los diferentes casos o ciudades, algunas obras o proyectos desarrollados abarcan a grupos de población más amplios, sobre todo cuando nos damos cuenta que en algunos municipios las carencias sobre la accesibilidad de servicios urbanos no solamente las sufren los habitantes de las ZAP sino otros grupos de clase media (Arzaluz y Jurado, 2006).

¹⁰ Ver página web : <http://www.coneval.gob.mx/coneval/>

El programa desarrolla actualmente sus actividades de acuerdo a ocho modalidades¹¹ las cuales son: Desarrollo social y Comunitario; Oportunidades para la mujer; Seguridad para las mujeres y sus comunidades; Mejoramiento de Barrios; Ordenamiento del Territorio y Mejoramiento Ambiental; Planeación Urbana y Agencias de Desarrollo Hábitat; Suelo para la vivienda y el desarrollo urbano; Equipamiento Urbano e Imagen de la Ciudad.

El programa se compone de seis vertientes, una de ellas está relacionada con las ciudades fronterizas que es la que se aplica en nuestro caso y está referida a las ciudades ubicadas en las fronteras sur y norte del país. (para consultar sobre las demás vertientes, ver página web de Hábitat).

El programa intenta involucrar, mediante convenios y formas de participación, a los gobiernos estatales, municipales, organizaciones sociales y la población beneficiada. Pero lo que se ha estado observando en las diferentes estudios realizados sobre el programa, es que la intervención de los diferentes actores sociales y las estructuras de participación que se forman, dependen de diferentes elementos que se manifiestan de manera local en el municipio donde se ejecutan las obras y en los polígonos o zonas de atención donde se aplica el programa y los proyectos. La manera en que se organizan y ejecutan las obras y acciones del programa, dan contenido a las modalidades del programa y al número y tipo de acciones que se realizan. En este artículo se intenta evaluar la gestión que se desarrolla en una ZAP ubicada en la ciudad de Reynosa Tamaulipas.

¹¹ El número de modalidades ha ido cambiando dependiendo de las reglas de operación que se generan anualmente, de la experiencia rescatada del año anterior en la aplicación del programa y del presupuesto disponible. Para ver la evolución de la modalidades, entrar en la página de Hábitat : <http://www.habitat.gob.mx/>.

5.- Características sociodemográficas en las Zonas de Atención Prioritaria en Reynosa.

En la ciudad de Reynosa se ubicaron cinco Zonas de Atención Prioritarias (ZAP), de las cuales una está ubicada en la parte noroeste de la ciudad, dos en la parte este y la más grande en el sureste, cerca de la salida a San Fernando y limitando con la carretera Monterrey- Matamoros (ver mapa de polígonos de pobreza en la página de Hábitat).

La población ubicada en las Zonas de Atención Prioritarias (ZAP) en Reynosa representan aproximadamente el 14.2% de la población total.¹² Esto no quiere decir que este sea el porcentaje representativo de la pobreza patrimonial en la ciudad. Es probable que sea mayor, debido a que un número determinado de hogares pobres no se encuentra establecido en una ZAP. En el año 2000, de acuerdo a información extraída del Censo, estas Zonas de Atención representaban el 17.3% de la población en la ciudad.

Esta disminución del peso de estas Zonas en Reynosa se debe tal vez a las inversiones realizadas en el marco de los programas gubernamentales, a la mejoría económica de los hogares asentados en esas zonas, o también, a la creación de nuevos espacios de pobreza, aún no incorporados a los beneficios de los programas sociales del gobierno, debido a su naturaleza de asentamientos irregulares y no legales.

¹² Este porcentaje puede variar por dos razones: el cálculo de la población se hizo en base a la delimitación de los AGEB proporcionados por el INEGI en el censo del 2000. Esto crea cierta limitación ya que no siempre las ZAP coinciden en su perímetro con el de los AGEB. De tal manera que en algunos casos esté sobrestimada o subestimada la población en una Zona. El otro aspecto limitante tiene relación con el hecho de que los AGEB son de la cartografía del año 2000 y los datos del 2005. De hecho en el conteo del 2005, el número de AGEB ha aumentado, algunos de ellos se han transformado, dividiéndose o desapareciendo. De tal manera, que en nuestro cálculo estén faltando algunos ageb surgidos en el 2005 que no hemos identificado.

Cuadro 7. Distribución de la población de acuerdo a las Zonas de Atención Prioritarias en Reynosa , 2005

	Frecuencias	Porcentajes	Porcentaje acumulado
ZAP 28050	8834	1.7	1.7
ZAP 28032	4952	.9	2.6
ZAP 28033	4779	.9	3.5
ZAP 28031	2044	.4	3.9
ZAP 28034	53951	10.2	14.2
Resto de la población	452328	85.8	100.0
Total	526888	100.0	

Fuente: Cálculos propios en base al Censo del 2005, en su versión de microdatos.

El hecho de tener estos porcentajes relativamente bajos de la población viviendo en ZAP se vincula con otro de los indicadores de pobreza, como es la marginación: el grado de marginación de Reynosa es muy bajo (-1.57164) y ocupa el lugar número 38 en el estado de Tamaulipas, siendo superado con menores índices de marginación por cinco municipios (Madero, Tampico, Victoria, Nuevo Laredo y Mier)¹³. Por eso es que no es una sorpresa que los niveles de pobreza patrimonial sean de esta magnitud de acuerdo a la medición de lo que sucede en las ZAP.

Uno de los aspectos que nos permiten visualizar la antigüedad de estos espacios residenciales es aquel vinculado con el peso de la inmigración. En el caso de los polígonos de pobreza en Reynosa, nos damos cuenta que cuando se desarrolla el programa Hábitat, las colonias con altos porcentajes de hogares en situación de pobreza de patrimonio ya se habían desarrollado, ya no eran opción de residencia inmediata para los recién llegados a la ciudad.

Como notamos en el cuadro siguiente, el porcentaje de inmigrantes en las ZAP de Reynosa está abajo del promedio municipal, el cual es relativamente alto tal como lo analizamos párrafos arriba. Es probable que en la ciudad se estén

¹³ Estimaciones del CONAPO con base en el *II Censo de Población y Vivienda 2005 y Encuesta Nacional de Ocupación y Empleo 2005* (IV Trimestre).

constituyendo nuevos espacios territoriales en las periferias que estén siendo ocupados por los nuevos residentes en la ciudad¹⁴. Por eso es que el peso de los residentes del estado en los polígonos de pobreza es más alto que en la ciudad en general. Pero, no así el de los inmigrantes históricos. En el caso de las ZAP, el porcentaje de inmigrantes históricos es mayor que en las otras zonas de la ciudad. (40% contra el 37% en el año 2000).

De aquí que la conclusión es que la población habitada en las ZAP de Reynosa ya se ha estado consolidando y mejorando su situación socioeconómica, compartiendo problemáticas con los residentes de otras zonas residenciales más antiguas.

Cuadro 8. Caracterización de las ZAP de acuerdo a la importancia de la migración reciente, 2005. (porcentajes)			
ZAPs	Inmigrantes recientes	Residentes del estado	Total
ZAP 28050	5.85	94.15	100
ZAP 28032	4.36	95.64	100
ZAP 28033	2.77	97.23	100
ZAP 28031	6.57	93.43	100
ZAP 28034	7.14	92.86	100
Resto de la población	10.55	89.45	100
Total	9.95	90.05	100

Fuente: Cálculos propios en base a el Censo 2005, en su versión de microdatos

6.- La Aplicación del programa Hábitat en una de las ZAP en Reynosa.

Las autoridades de SEDESOL identifican las Zonas de Atención por medio de números (ver la lista de ZAP de Reynosa en el cuadro 8).

¹⁴ Dentro de los cambios que se han desarrollado en la ciudad, es la existencia de nuevas áreas territoriales que en el censo del 2000 no estaban considerados. En el censo del 2005 el INEGI ya ha delimitado estas áreas y creado nuevos AGEB que antes pertenecían a zonas ejidales o rurales. Una de las limitantes que surgen en el proceso de identificación sobre el lugar donde están residiendo los nuevos inmigrantes está vinculado a la falta de cartografía actualizada, referenciada a los nuevos AGEB. Lo que se utiliza en este capítulo es la cartografía del 2000, extraída del SCINCE, y la información actualizada del CONTEO del 2005.

En este apartado analizaremos las formas en que se desarrollan los proyectos Hábitat en Reynosa tomando en cuenta a la Zona 28034 que está compuesta por 15 colonias. Esta zona tiene como población a 53,952 habitantes y representa cerca del 10% de la población de Reynosa (cuadro 7).

Según el testimonio de los pobladores de esta ZAP, en 1987 un pequeño grupo de personas se posesionaron de algunos terrenos para fundar el asentamiento de forma irregular. Posteriormente se fueron generando otros asentamientos para finalmente convertirse en una zona con diversas colonias que con el correr de los años ya están regularizadas y legalmente reconocidas por las autoridades municipales de Reynosa en el plano urbanístico. Las colonias son: Satélite, Guadalupe Victoria, Américo Villareal, Américo Villareal ampliación 2 y 3. También las colonias Arcoiris, Arcoiris ampliación, Pedro J. Méndez, Pedro J. Méndez ampliación, Independencia, Independencia ampliación, Voluntad y Trabajo, Lucio Blanco, La Esperanza y Rigoberto Garza Cantú.

Tal como mencionábamos arriba, esta ZAP ha venido mostrando una evolución progresiva en su desarrollo urbano y social. En un principio los pobladores no tenían ningún servicio básico (luz, agua etc.) y ahora ya cuentan con electricidad y agua potable, estando todavía pendiente el drenaje, que a pesar de que fue introducido en algunos sectores aún no funciona, debido al mal estado de los conectores y la mala construcción de la obra. Las casas han sido construidas en terrenos amplios muy parecidos a las viviendas que hay en las zonas rurales de México, pero que con el paso del tiempo, han empezado a perder esas características para ir tomando otras más urbanas debido a la constante construcción y remodelación. Reynosa se ha convertido en una ciudad con una creciente actividad económica tanto en la industria de la maquila como en la de la construcción.

A pesar de las obras, es notorio el poco desarrollo que ha venido presentando el polígono (o ZAP) en el transcurso de 20 años. Un avance importante en el orden

legal es el de la regularización de los terrenos ya que esta situación a veces resulta ser un punto muy conflictivo en los asentamientos que surgen como producto de una posesión. Para tener una idea un poco más explícita de cómo y en qué medida se ha ido generando el desarrollo en el asentamiento desde su fundación 1987 a la actualidad 2007 puede consultarse el cuadro 9.

Cuadro 9 . Desarrollo de los servicios básicos en la ZAP 28034 (1987-2007)

Desarrollo del Polígono por año	Electricidad	Agua Potable	Drenaje	Pavimentación	Alumbrado Público	Transporte urbano	Recolección de basura	Vigilancia	Áreas verdes
1987	X	X	X	X	X	X	X	X	X
1992	√ 2 b	√ 2 b	X	X	X	√ b	X	X	X
1997	√ 1 b	√ 1 b	X	X	√ b	√ b	X	X	X
2002	√ 1 a	√ 1 a	X	X	√ b	√ b	√ b	X	X
2007	√ 1 a	√ 1 a	√ b	√ b	√ b	√ b	√ b	X	X

Tipología de los servicios: 1 = individual, 2 = comunal, a = cobertura total y b = cobertura parcial
Fuente: elaboración propia con información proporcionada por los pobladores y obtenida por observación en campo.

7.- Algunas de las obras Hábitat desarrolladas en el polígono 28034

El gobierno municipal de Reynosa en su primer informe de gobierno hace mención que para el combate a la pobreza y la marginación social en la ciudad se contó con el apoyo del programa federal Hábitat y se hizo una inversión que ascendió a los 54 millones 890 mil 94 pesos, que en su mayoría se destinó para las obras de drenaje sanitario, pavimentación, guarniciones y banquetas y un proyecto de “Atlas de Riesgo” de Reynosa, y todo lo anterior benefició a 8 mil 532 familias de 17 colonias (Informe Gobierno de Reynosa, 2005:8).

Por otra parte, en el Plan Municipal de Desarrollo 2005-2007 también se hace mención de que con el programa Hábitat y los fondos municipales se está tratando en los últimos años de mejorar la condición de vida de la población. “Es el programa donde se concentran las estrategias y los esfuerzos nacionales para el combate al rezago social e impulsar el desarrollo comunitario.

Complementariamente a Hábitat los fondos de infraestructura social y de fortalecimiento municipal provenientes del Ramo 33 nos marcaran la pauta para cumplir con el objetivo central en el mejoramiento de las condiciones de vida, que es la obra social” (Plan Municipal de Desarrollo, 2005: 35).

De tal manera que gran parte de la inversión realizada por medio del programa Hábitat en el polígono 28034, fue destinada al desarrollo de obras de infraestructura en dos modalidades principales: Mejoramiento territorio y ambiental y Mejoramiento del barrio, siendo mínima la que se llevo a cabo en Oportunidades para las Mujeres y Desarrollo Social y Comunitario, tal y como se puede apreciar con más detalles y de forma más precisa en los cuadros 10,11 y 12.

Cuadro 10. Proyectos Hábitat reportados en 2004

COLONIA SATELITE Y OTRAS				
Clasificación	Modalidad	Proyecto	Monto	Ejecutor
Equipamiento	Mejoramiento de barrio	Adecuación y equipamiento de plaza cívica	824 mil 530	Ayuntamiento
Equipamiento	Mejoramiento territorio y ambiental	Suministro e instalación de contenedores (Drenaje)*	177 mil 208	Ayuntamiento
Capital Humano	Oportunidades para las Mujeres	Cursos de manualidades y Corte**	18mil 763	Ayuntamiento
Infraestructura	Mejoramiento de barrio	Construcción de guarniciones y banquetas	1 millón 827 mil 037	Ayuntamiento
Total			2 millones 847 mil 538	

* El proyecto se desarrollo en otras colonias además de la Satélite y entre las otras colonias figuran Margarita Maza de Juárez, Voluntad y Trabajo, Esperanza, Lucio Blanco, y Pedro J. Méndez

** Margarita Maza de Juárez, Voluntad y Trabajo, Esperanza, Lucio Blanco, Satélite y Pedro J. Méndez

Cuadro 11. Proyectos Hábitat reportados en 2005

COLONIAS SATELITE Y OTRAS				
Clasificación	Modalidad	Proyecto	Monto	Ejecutor
Equipamiento	Oportunidades para las mujeres	Equipamiento de aula para computación	200 mil 800	Ayuntamiento
Capital humano	Oportunidades para las mujeres	Curso de computación	18 mil	Ayuntamiento
Total			218 mil 800	

Cuadro 12. Proyectos Hábitat reportados en 2006

COLONIAS SATELITE Y OTRAS				
Clasificación	Modalidad	Proyecto	Monto	Ejecutor
Infraestructura	Mejoramiento de barrios	Construcción de guarniciones y banquetas	6 millones 200 mil 624	Ayuntamiento
Equipamiento	Mejoramiento de barrios	Rehabilitación de CIAC	462mil 280	Ayuntamiento
Equipamiento	Equipamiento urbano e imagen de la ciudad	Nomenclaturas en varias calles de diferentes colonias*	364mil 668	Ayuntamiento
Calidad de vida	Desarrollo social y comunitario	Apoyo a la senectud**	999 mil	Ayuntamiento
Total			8 millones 026 mil 572	

*Todas las colonias del polígono ** Margarita Maza de Juárez, Pedro J. Méndez y Satélite

Es necesario aclarar que las obras principales presentan algunas fallas de construcción que fueron señaladas por los vecinos y que se pueden apreciar fácilmente en las colonias.

Dentro de los proyectos, los que más destacan son el drenaje y la pavimentación parcial de algunas calles que consiste en una especie de circuito periférico de aproximadamente 5 kilómetros a la redonda que ha permitido una comunicación más fluida y un mejor tránsito de vehículos y de personas por el sector. En el caso del drenaje, los habitantes continúan utilizando las letrinas y fosas sépticas en el interior de sus casas. Según los habitantes, el drenaje es una necesidad inmediata, pero señalan que esta obra fue realizada por el ayuntamiento con una

tubería muy pequeña, lo cual ocasionó que con la lluvias, se obstruyera provocando fallas y la inutilización del sistema.

Una situación casi similar ocurrió en el caso de la pavimentación, la construcción de cordones y banquetas. Se ha posibilitado un mejoramiento en el servicio de transporte urbano que ahora puede ingresar a puntos estratégicos que antes resultaba difícil y casi imposible, además existe un mejor señalamientos de las calles y avenidas. Pero, no ha alcanzado para mejorar en forma cualitativa el mal estado de las calles, por el contrario, en algunos tramos ha ocasionado más dificultades para el transporte.

Las fallas mencionadas anteriormente han posibilitado la permanencia de las mismas demandas entre la población del polígono. Además también desean que se mejore la vigilancia, se construyan áreas verdes y de recreación para los jóvenes, asimismo, el de la limpieza de algunos estanques o basureros que la gente identifica como “calicheras” que no son más que extensas lagunas donde se acumula basura y constituyen un permanente foco de infección y contaminación ambiental.

Es importante señalar que a pesar de que se reportan proyectos como apoyo al adulto mayor y algunos cursos, los pobladores aseguran no haber recibido cursos de computación, corte y confección y otras modalidades que están contempladas en el programa de Hábitat y que están señaladas como desarrolladas en el polígono. En el caso del apoyo económico a las personas de la tercera edad según los pobladores existe una distribución discrecional de los recursos, que no es muy transparente y que ésta ha sido regida por líderes comunitarios y activistas políticos. Otra de las demandas es la creación de una clínica pues sólo hay un consultorio privado y es muy costoso.

En resumen, a pesar de los proyectos Hábitat que fueron introducidos en los últimos tres años, 2004, 2005 y 2006, todavía existen muchas deficiencias en lo

correspondiente a la infraestructura y también existen otro tipo de necesidades entre los pobladores que son más de orden social, recreativa, ambiental y de salud, mismas que fueron manifestadas por la gente y pueden apreciarse más detalladamente en el cuadro 13.

Cuadro 13. Necesidades actuales del Polígono según pobladores del asentamiento 2007

Infraestructura	Salud	Ambiental	Social	Recreativo	Educativo	Otros servicios
Pavimentación de calles y avenidas. Drenaje	Centro de salud	Limpieza de calicheras o estanques. Mejor servicio de recolección de basura	Vigilancia de seguridad pública	Áreas verdes, parques, campos de fútbol y otros juegos para los jóvenes y niños	Cursos de capacitación para mujeres. Centros educativos, escuelas primarias y estancias infantiles	Mejor servicio de transporte urbano

Fuente: elaboración propia con información proporcionada por los pobladores y obtenida por observación en campo.

8.- La gestión de los proyectos Hábitat y la participación ciudadana en el caso de Reynosa

Como fue señalado con anterioridad, uno de los objetivos principales del programa Hábitat es proporcionar ciertos beneficios a través de sus múltiples proyectos y acciones, pero éstos sólo pueden llegar a materializarse previo a una gestión y una posterior ejecución. En el caso específico de Reynosa el proceso de gestión funcionó de forma muy centralizada por parte del municipio al grado tal que llegaron a existir algunas diferencias con el gobierno Estatal. Esto no es nuevo en la aplicación del programa, la existencia de dos partidos diferentes en la dirección del municipio y el estado ha generado roces y en ocasiones no ha existido eficientemente una racionalización y aprovechamiento de los recursos destinados directamente para los programas sociales que los municipios ejecutan. En el caso que estamos analizando, el Partido Acción

Nacional (PAN) logró acceder a la presidencia municipal en el último trienio, mientras que la gobernatura en Tamaulipas ha sido tradicionalmente priísta. No obstante, las dificultades generadas por esta situación en el desarrollo de los proyectos Hábitat, lograron minimizarse, según información de las autoridades de la delegación en Tamaulipas.

Una vez que se llega a un acuerdo o Convenio de Coordinación entre los gobiernos Municipal y Estatal en cuanto al aporte económico y la ejecución de los proyectos se procede a la selección de obras proclives a realizarse. En esta parte de la gestión de los proyectos es donde se generó la centralización del programa Hábitat por parte del Municipio de Reynosa. De acuerdo a las Reglas de Operación del Programa Hábitat publicadas en el Diario Oficial de la Federación el 23 de marzo de 2004, las Organizaciones de la Sociedad Civil (OSC) pueden participar en todas las vertientes y modalidades del Programa. Esta participación dependerá si el municipio prevé que se desarrollen acciones con OSC como ejecutor. En este caso, la Delegación de SEDESOL, conjuntamente con los Ayuntamientos emiten una convocatoria pública local señalando los tipos de acciones específicas en que podrán participar las OSC, cuyo modelo es proporcionado por Oficinas Centrales.

Frente a lo anteriormente expuesto resulta importante destacar que en el caso de Reynosa la participación de las OSC fue nula y la participación de los pobladores fue muy reducida ya que el municipio centralizó el control y manejo del programa en la parte de gestión y ejecución de las obras y proyectos. Esa situación fue confirmada por los habitantes del polígono quienes aseguran que no hubo propiamente una gestión y solicitud formal de parte de los vecinos para que se desarrollaran el tipo de obras que se realizaron en la zona.

Según algunos pobladores, al solicitar las obras es necesario asistir personalmente a las oficinas del Municipio. Pero no fue en el caso de las obras con recursos Hábitat, las cuales fueron realizadas sin un proceso de gestión

evidente: “No, ellos la trajeron (la obra) normalmente cuando la gestiona la gente tiene que ir a la presidencia a gestionar como una hora y pedir que queremos pavimentación, y así es como se hace. Este fue un proyecto de ellos y vinieron y es que cuando andan de campaña los candidatos aquí en el lodo caminando, se vio como estaban las calles y por eso mismo se comprometió. Si él ganaba que iba pavimentar más que nada los accesos a las escuelas”.

Actualmente el gobierno municipal, en el contexto de la consulta ciudadana, ha desarrollado un programa llamado “Miércoles Ciudadano” que se efectúa en las poblaciones de barrios y colonias donde las personas expresan sus necesidades, hacen sus peticiones y presentan sus distintas necesidades ante funcionarios municipales que tratan de darle la respectiva atención y planteamiento de posibles soluciones¹⁵.

El personal de la Secretaría de Desarrollo Social del Municipio, se encargó del proceso de llevar a cabo las obras de infraestructura a través de asignación directa, concurso, o una licitación pública dependiendo del monto de la obra¹⁶. La gente no intervino en el desarrollo de la obra, pero es posible que en algunos casos los contratistas y constructores de la obra hayan contratado algunos vecinos de los sectores generando alguna fuente de trabajo temporal.

Según la Subdirectora de Fondos Municipales de la Secretaría de Desarrollo Social del Municipio de Reynosa, en algunos proyectos, primero se hizo una evaluación técnica en las colonias y de acuerdo con las observaciones obtenidas, se decidió que tipo de obra llevar a cabo en los polígonos. En el caso del 28034 uno de los criterios que fue tomado en cuenta como válido para el planteamiento de la ejecución de los proyectos fue el de la cobertura total. Entre más población se considerara como beneficiada, más sentido tenía la realización

¹⁵ Para tener una idea del funcionamiento del programa “miércoles ciudadano” véase http://www.reynosa.gob.mx/miercoles_ciudadano/miercoles.html

¹⁶ El listado de contratistas y proveedores a los que se les ha asignado proyectos con sus respectivos montos puede consultarse en la pagina web del municipio de Reynosa <http://www.reynosa.gob.mx/transparencia.html>

de la obra. En el caso del circuito interior construido, el problema para lograr este objetivo pasó por una evaluación técnica superficial sin tomar en cuenta aspectos más orográficos de la zona. Una vez realizado el proyecto empezaron las inundaciones, la acumulación de agua en banquetas y zonas. El mal trazado de las calles y pavimentación generó también problemas de tránsito vehicular y peatonal, lo cual deterioró el trabajo y se notó la disminución del beneficio planeado. Estos errores se acrecentaron debido a una falta de supervisión adecuada, oportuna y eficiente.

Parte de esto se explica porque según ciertas autoridades de SEDESOL ubicadas en la delegación de Tamaulipas, en la concepción y desarrollo de un proyecto: “No intervenimos para nada en eso, tenemos una apertura programática muy amplia, el municipio nos presenta las obras que quiere desarrollar y lo que hacemos es validarlos con las normas y reglas para que puedan autorizarse” señaló García Barrera.

Dado que en Reynosa ha predominado más la participación del municipio, sin una intervención clara de la ciudadanía potencialmente beneficiada, los recursos de Hábitat han sido utilizados en proyectos ya preconcebidos por la autoridad, y que no están directamente relacionados con una idea sobre cómo establecer estrategias para aminorar la pobreza a la que se refiere el programa.

En el caso de la otra estrategia genérica que sirve de apoyo para la consecución de los objetivos del programa, es decir de aquella vinculada con el mejoramiento de las habilidades sociales, del capital social y humano, regularmente contienen obras o acciones que se ejecutan por medio de los departamentos de participación ciudadana u otras oficinas del municipio que tienen entre sus funciones estar en contacto con los pobladores, organizar a la gente, conformar un padrón de beneficiarios, y contratar gente para que pueda impartir los cursos. En otras ciudades, a través del DIF y las oficinas de desarrollo social se realizan otras actividades similares como campañas médicas, exámenes de mamografía y/o médicas bucales.

Este tipo de actividades han sido minimizadas en Reynosa, tal vez debido a las grandes necesidades de la población en relación a los servicios básicos o al gran déficit de obras de infraestructura básica que ha hecho que el municipio utilice presupuesto de Hábitat para solventar este atraso, de tal manera que aspectos relacionados con el mejoramiento del capital social se han visto afectados.

En el caso de Reynosa se reportan algunos cursos y apoyos al adulto mayor como parte de una intervención exclusivamente del municipio, pero que no es avalada por los pobladores de la ZAP en cuestión.

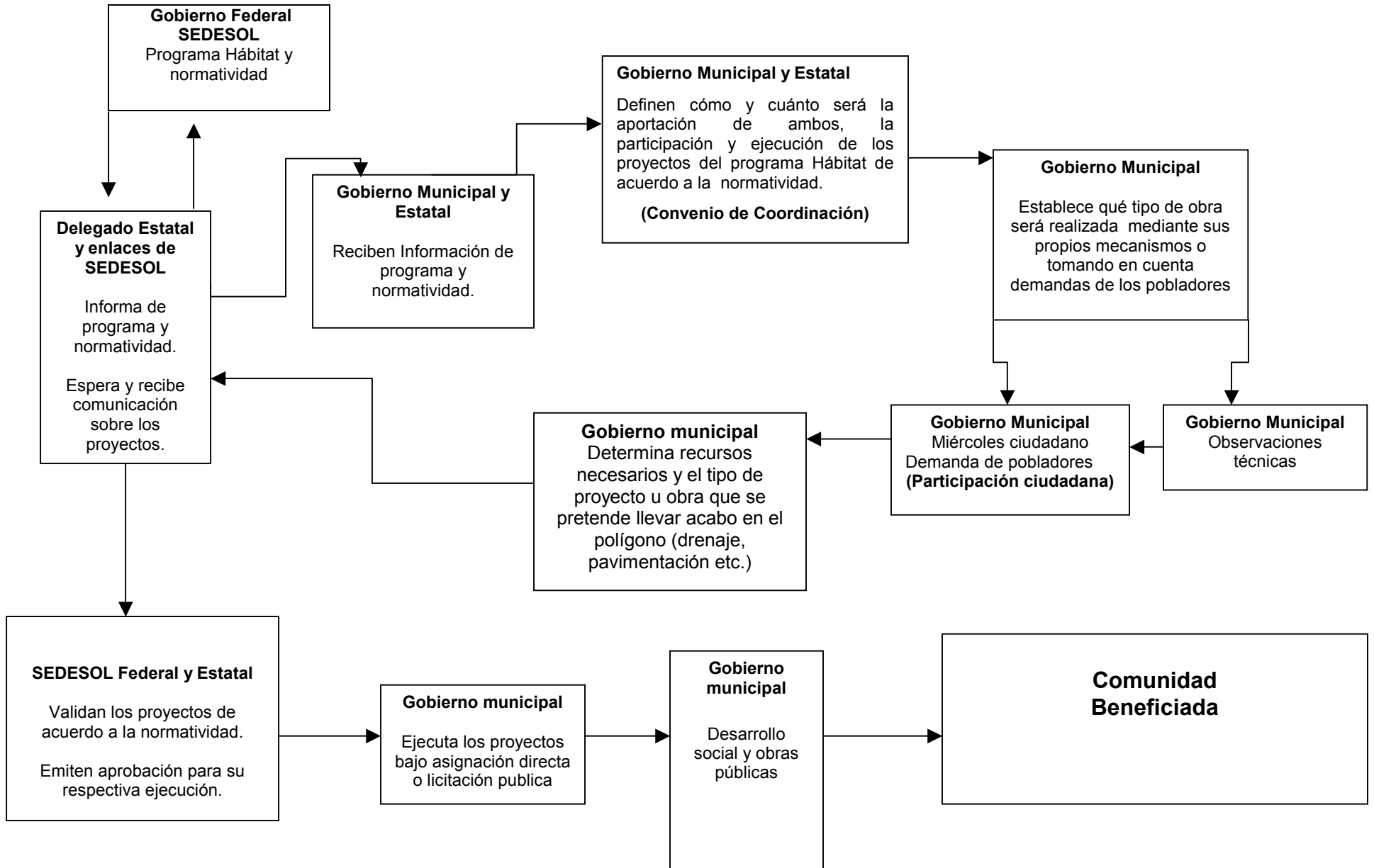
Según el coordinador de Hábitat en Tamaulipas, la gente suele decir: “No pues a mi me interesa, agua, drenaje, y pavimentación, para qué quiero cursos de capacitación y platicas si los niños andan entre el lodo”.

No obstante, considera este coordinador también es importante lo social. “Lo ideal es que ambos proyectos (social y obra) vayan de la mano”. Es vital que la gente tenga formas de ingreso, y por tal razón, está la modalidad oportunidades para las mujeres mediante la cual se imparten cursos de repostería, corte y confección, peluquería, manualidades, jabones, piñatas etc. en las colonias, y con ello se busca generar medios de trabajo para que las personas puedan obtener fuentes de ingresos, pero los pobladores definitivamente tienen darle más prioridad a las obras de infraestructura , pero... la gente se va por el drenaje, agua y pavimentación”.

Final mente es importante destacar que en la colonia Satélite, una de las colonias más grandes que forman parte de la ZAP analizada aquí, no se percibió una buena organización de los vecinos quienes sólo hacen juntas para discutir la problemática de la comunidad cuando se aproximan las fechas de elecciones políticas. Así, la dinámica organizativa es bastante clientelar y depende de los ritmos políticos de los partidos, es una especie de intercambio de votos a cambio de apoyo y desarrollo para la colonia.

Este particular proceso de la gestión y ejecución de las obras del programa Hábitat con poca participación de los pobladores y dirección municipal fuerte puede verse resumido en el cuadro 14.

Forma de gestión de obra Hábitat para el caso de Reynosa (2004-2006)



Bibliografía y fuentes consultadas

Banco Mundial (2006). **La pobreza Urbana en México**. Informe del Banco Mundial.

Informe Gobierno del Municipio (2005). **Primer Informe de Gobierno. Reynosa.**

INEGI (2000). XI Censo General de Población y Vivienda levantado en 2000

INEGI (2005). II Conteo de Población y Vivienda levantado en 2005.

Arzaluz y Jurado (2006) "Estrategias de combate a la pobreza. El programa Hábitat en ciudades fronterizas. Los casos de Nogales, Sonora y Ciudad Juárez, Chihuahua". **En Región y Sociedad. Revista del Colegio de Sonora. Núm 37. Diciembre.**

Lineamientos Específicos para la Operación del Programa Hábitat 2004.

Plan Municipal de Desarrollo 2005-2007 Gobierno municipal de Reynosa

SEDESOL, Medición de la Pobreza, México, Julio del 2002.

Periódicos y Revistas

Diario El Valle 21 de julio de 2007. Gobierno ha dividido al periodismo en Reynosa por Yen Gandiaga Salas.

Entrevistas realizadas

Entrevistas con los pobladores de la Colonia Satélite, Aurora Castro Hernández, Octavio Castro, Nohemí Castillo y Gloria Sánchez de Romano. También con los niños Octavio Castro y Fidel Martínez Vásquez

Ingeniero Pablo Alfonso García Barrera Coordinador del Programa Hábitat-SEDESOL en el Estado de Tamaulipas

Ingeniero Lourdes Torres Subdirectora de Fondos Municipales del Municipio de Reynosa.

Recursos de Internet

Pagina web del gobierno del municipio de Reynosa

<http://www.maquilareynosa.com.mx/edicion_118/index.html>

<http://www.reynosa.gob.mx/Desarrollo_Industrial/directorio/maquila_alfabetico.htm>

<<http://www.reynosa.gob.mx/transparencia.html>>

<http://www.reynosa.gob.mx/miercoles_ciudadano/miercoles.html>

Pagina web de la industria de la Maquila en Reynosa

<http://www.maquilareynosa.com.mx/edicion_118/index.html>

Banco Mundial. La pobreza Urbana en México informe del Banco Mundial 2006

<http://siteresources.worldbank.org/INTMEXICO/Resources/La_Pobreza_Urbana_en_Mexico.pdf>